



La référence  
pour vos solutions  
de gestion  
d'entreprise

# Sage Paie

Version 15.5

*Installation et maintenance*

---

## Composition du progiciel

Votre progiciel est composé d'un boîtier de rangement comprenant :

- le cédérom sur lequel est enregistré le programme,
- la documentation électronique, présente sur le cédérom.

## Propriété & Usage

Tout usage, représentation ou reproduction intégral ou partiel, fait sans le consentement de Sage est illicite (Loi du 11 Mars 1957 - Loi du 3 Juillet 1985). Ils constitueraient une contrefaçon sanctionnée par les articles 425 et suivants du Code Pénal.

Tous droits réservés dans tous pays.

Logiciel original développé par Sage. Documentation Sage.

Toute utilisation, à quelque titre que ce soit, non autorisée dans le cadre de la convention de licence, est strictement interdite sous peine de sanctions pénales (Loi du 3 Juillet 1985, Art. 46).

## Conformité & Mise en garde

Compte tenu des contraintes inhérentes à la présentation sous forme de manuel électronique, les spécifications visées dans la présente documentation constituent une illustration aussi proche que possible des spécifications. Il appartient au client, parallèlement à la documentation, de mettre en œuvre le progiciel pour permettre de mesurer exactement l'adéquation de ses besoins aux fonctionnalités. Il est important, pour une utilisation sûre et opérationnelle du progiciel, de lire préalablement la documentation.

## Evolution

La documentation correspond à la version référencée. Entre deux versions, des mises à jour du logiciel peuvent être opérées sans modification de la documentation. Toutefois, un additif peut être joint à la documentation existante pour présenter les modifications et améliorations apportées à ces mises à jour.

## La fiche Suggestion

Sage recherche une constante amélioration du progiciel et de sa documentation. Nous invitons notre clientèle à nous faire parvenir ses suggestions et les éventuels défauts ou erreurs qu'elle pourrait relever sur la fiche suggestion figurant en dernière page du manuel.

## Marques

Start, Sage 30, Sage 100, Intégrale, et Sage 1000 sont des marques déposées appartenant à Sage.

Windows 98 SE, Windows 2000, Windows 2003 Server, Windows XP, les logiciels Microsoft Excel, Microsoft Word, Microsoft Outlook, Internet Explorer et gamme Office sont des marques déposées de Microsoft Corporation.

Macintosh, MAC/OS sont des marques déposées de Apple Computer Inc.

SAGE SAS - Société par Actions Simplifiée au capital social de 500.000 euros  
Siège social : 10, rue Fructidor 75017 Paris - 313 966 129 R.C.S. Paris - Code APE 722 A  
Sage est locataire gérante des sociétés Adonix Applications et Services, Adonix et Sage Coala.

# Sommaire

## Installation de Sage Paie \_\_\_\_\_ 5

A lire avant l'installation de Sage Paie .....	5
Licence souscrite lors de l'acquisition de l'application Sage .....	5
Matériel requis pour installer Sage Paie.....	7
Code d'accès.....	7
Mise à jour d'une installation existante.....	7
Procédure d'installation .....	8
Préambule .....	8
Installation .....	8

## Installation de Sage Pilote \_\_\_\_\_ 21

Pré-requis pour installer Sage Pilote .....	21
Déroulement de l'installation .....	22

## Installation des manuels électroniques \_\_\_\_\_ 26

Installation de Adobe® Acrobat® Reader .....	26
Installation du manuel électronique.....	26

## Installation de Sage Paie en réseau \_\_\_\_\_ 27

Installation de l'application.....	27
Installation Client de Sage Paie.....	27
Problème d'installation.....	29

## Lancement du programme \_\_\_\_\_ 30

Premiers lancements d'un programme / Code d'accès.....	30
Démarrage de Sage Paie .....	30
Référencement du logiciel Sage .....	33
Particularités des licences DUA (Droit d'Utilisation Annuel) .....	36
Alerte de renouvellement d'abonnement .....	36
Réabonnement à prévoir d'urgence.....	37
Saisie obligatoire du code annuel d'utilisation .....	38
Fin des droits d'utilisation.....	39

## Clé de mise à jour du programme \_\_\_\_\_ 40

**Paie réseau multi-postes :  
Réinitialisation des  
utilisateurs \_\_\_\_\_ 43**

Notion de superviseur .....	43
Réinitialiser les utilisateurs .....	44
Utiliser le bouton réinitialisation .....	45
Utiliser la commande Réinitialisation .....	45
Utiliser l'utilitaire externe .....	45

**Utilitaire Maintenance Sage \_\_ 47**

**Introduction \_\_\_\_\_ 48**

Lancement du programme .....	48
Quitter le programme .....	48

**Menu Fichier \_\_\_\_\_ 49**

Ouvrir .....	49
Ouverture d'un fichier anormalement fermé .....	50
Fermer .....	51
Information .....	52
Quitter .....	52

**Menu Edition \_\_\_\_\_ 53**

Afficher le journal maintenance .....	53
---------------------------------------	----

**Menu Maintenance \_\_\_\_\_ 54**

Recopier les données .....	54
Agrandir .....	58
Occupation .....	60
Vérification .....	60

**Menu Aide (?) \_\_\_\_\_ 62**

A propos de Sage Maintenance .....	62
------------------------------------	----

## Installation de Sage Paie

Cette partie vous présente notamment l'**Installation de Sage Paie** :

❑ *«Procédure d'installation», page 8*

Nous vous conseillons de lire au préalable ce qui suit concernant votre environnement de travail :

❑ *«Licence souscrite lors de l'acquisition de l'application Sage», page 5*

❑ *«Matériel requis pour installer Sage Paie», page 7*

❑ *«Code d'accès», page 7*

❑ *«Mise à jour d'une installation existante», page 7*

## A lire avant l'installation de Sage Paie

### Licence souscrite lors de l'acquisition de l'application Sage

Deux types de contrats sont distingués chez Sage :

❑ Licence DUA (Droit d'Utilisation Annuel)

❑ Licence «Classique»

---

#### Licence DUA (Droit d'Utilisation Annuel)

Vous avez souscrit un contrat dit « DUA », Droit d'Utilisation Annuel.

Vous versez dans ce cadre, annuellement, un droit d'utilisation du programme.

En contrepartie, ce droit vous assure une assistance gratuite auprès des services spécialisés de Sage France ainsi que la fourniture gratuite des mises à jour ultérieures du programme pour lequel ce droit a été souscrit, et ce pendant la durée du contrat.

Le principe en est le suivant :

- ❑ Une **clé d'authenticité spécifique** permet d'authentifier une application à licence DUA.
- ❑ Au démarrage de l'application, il vous sera demandé de saisir le **code annuel d'utilisation** : Sage vous le communique à réception de votre fiche de référencement ; ce code lève le blocage des 30 accès sans code, et d'autre part, ouvre droit à l'utilisation du programme pendant une année.
- ❑ Un message d'alerte sera affiché **60 jours** avant la date de fin de contrat vous permettant de prendre les dispositions nécessaires pour effectuer le renouvellement de celui-ci.
- ❑ Un autre message sera affiché au démarrage de l'application **30 jours** avant la fin du contrat. Vous serez ainsi informé de l'urgence de renouveler votre abonnement
- ❑ A partir de la date de fin du contrat, il est possible d'exploiter le programme pendant encore **90 jours**. Après ce délai, aucune saisie de données dans les fichiers de gestion n'est autorisée. L'accès aux données s'effectue en mode consultation uniquement.



***En mise à jour, les utilisateurs ayant acquis leurs programmes en mode "Classique" ne sont pas concernés par cette nouvelle gestion. D'une manière générale, nous vous recommandons de contacter votre Revendeur ou les services commerciaux Sage pour toute information.***

---

### **Licence «Classique»**

Vous avez souscrit un contrat dit « Classique » sans limite de durée qui vous autorise à exploiter le programme acquis pendant une durée indéterminée, la souscription à un contrat d'assistance et les mises à jour restant à votre charge.

Les revendeurs ainsi que les services commerciaux de **Sage France** peuvent vous fournir toutes explications complémentaires sur ces contrats.

A réception de votre fiche de référencement, Sage vous communique un code d'accès ; ce code lève le blocage des 30 accès sans code, et d'autre part, ouvre droit à l'utilisation du programme pour une durée illimitée.

Selon la localisation du pays (dans le cadre de la lutte contre le piratage des logiciels), il peut s'agir d'un code d'activation technique, à renouveler annuellement sur simple demande à votre service clientèle, sans paiement d'aucune redevance. Si c'est votre cas, des fenêtres d'alerte vous en informeront à l'installation, puis en cours d'utilisation de votre logiciel.



***Les types de licences peuvent évoluer selon les produits, en fonction des offres de commercialisation en vigueur à la date d'acquisition de votre logiciel.***

## Matériel requis pour installer Sage Paie

Pour utiliser **Sage Paie** vous avez besoin de l'équipement suivant.

---

### Equipement Matériel

La configuration matérielle minimale pour sage Paie (microprocesseur et mémoire vive) est assujettie au système d'exploitation installé. Le micro-ordinateur doit être équipé d'une souris et d'un lecteur CD Rom.

L'espace disque minimum pour installer et utiliser le programme est de 100 Mo.

---

### Environnement logiciel

**Sage Paie** fonctionne sur tout micro-ordinateur supportant l'intégrateur Microsoft Windows. Microsoft Windows (versions Windows XP, Windows 2000 ou Vista) en version Française n'est pas fourni et doit avoir été installé sur le disque dur avant l'installation du programme.

## Code d'accès

Lors de la première installation, vous devez remplir et nous retourner le bon de garantie du logiciel que vous venez d'acquérir en prenant soin auparavant de reporter exactement ces renseignements dans la fenêtre de personnalisation de votre logiciel.

Dès réception de ce bon, nous vous ferons parvenir, par retour de courrier, votre code d'accès produit. Ce code devra être inscrit, au lancement du logiciel, dans la zone prévue à cet effet.

Plusieurs lancements du logiciel sont cependant possibles sans renseigner le code d'accès, mais nous vous conseillons de nous renvoyer le bon de garantie le plus tôt possible.

## Mise à jour d'une installation existante

Avant toute mise à jour, il est recommandé de faire une sauvegarde globale (programme et données de paie).

La mise à jour devra être ensuite effectuée sur le programme et les fichiers sociétés d'origine, et non dans un nouveau répertoire. En effet, certains fichiers programme doivent subir une mise à jour (sélection Gestion Avancée, Utilisateurs,...).

### Procédure d'installation

#### Préambule

L'opération d'installation consiste à transférer le contenu du CD sur le disque dur. Une fois cette opération réalisée, toutes les données seront stockées sur le disque dur ; le CD ne servira plus.



*Il est impératif de le conserver, il sera nécessaire en cas de mise à jour du programme.*

La procédure d'installation est automatique, le programme guide l'utilisateur pas à pas par une succession de messages à l'écran. Un certain nombre de contrôles de cohérence sont effectués tout au long du déroulement de cette procédure. Durant l'installation du programme, il convient de suivre scrupuleusement les indications portées sur les pages qui suivent.

#### Programmes résidents / Utilisateurs

Les utilisateurs de logiciels résidents doivent les désactiver avant d'installer le programme. Ces logiciels pourront être relancés une fois la procédure d'installation du programme achevée.



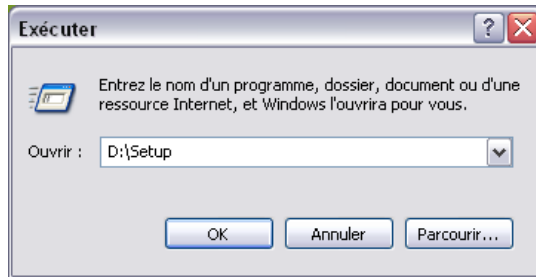
*L'utilisateur procédant à l'installation doit avoir les droits d'administrateur du poste sur lequel Sage Paie est installé.*

#### Installation

Le programme est livré sous la forme d'un CD.

- 1 . Avant de procéder à l'installation de Sage Paie, en cas de mise à jour, il est fortement conseillé de **faire une sauvegarde** du répertoire programme et du répertoire des données de la Paie.
- 2 . Introduire le CD dans le lecteur CD Rom de votre ordinateur.
- 3 . Cliquer sur le bouton [Démarrer] puis activer la commande **Exécuter**.  
Taper la commande `d:\setup` (ou `e:\setup` selon le nom du lecteur CD Rom) et valider en cliquant sur le bouton [OK].

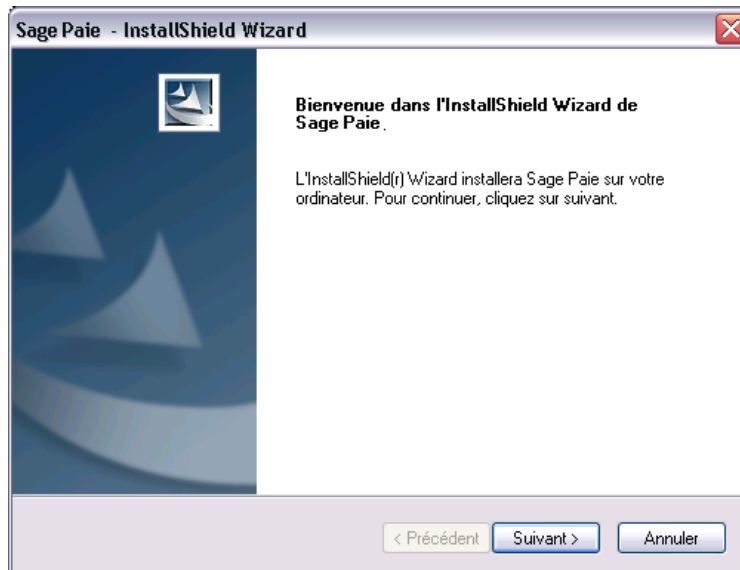
Le bouton [Parcourir] permet la sélection du fichier SETUP.EXE qui se trouve sur le CD Rom.



### Assistant d'installation des programmes de Sage Paie

La première fenêtre de **Bienvenue** apparaît.

#### Bienvenue



Suivront une succession d'écrans pour faciliter l'installation.

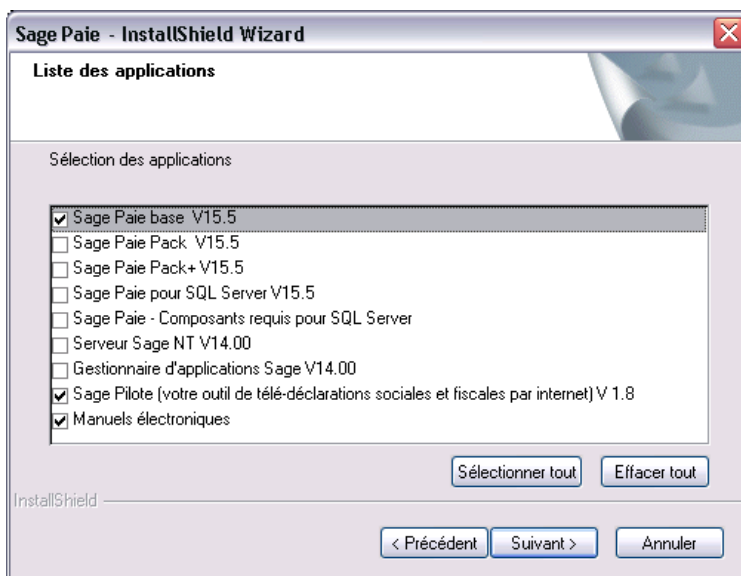
Pour passer d'un écran au suivant tout en validant les saisies éventuellement réalisées, il suffit en général de cliquer sur le bouton [Suivant]. Pour revenir à la fenêtre précédente, cliquer sur le bouton [Précédent]. Pour annuler le processus d'installation, cliquer sur [Annuler].

Cliquez sur le bouton [Suivant] pour accéder à la fenêtre de sélection du programme à installer.

Si vous avez encore d'autres applications actives, cliquez sur [Annuler] et fermez les avant de recommencer la procédure d'installation.

### Sélection des applications

Cette fenêtre permet de sélectionner le ou les logiciels dont vous avez fait l'acquisition. Pour cela, cliquez dans la case correspondant au produit voulu.



*Le contenu de cette fenêtre peut varier en fonction de la version que vous utilisez.*

**Sage Paie.** Les différentes versions de Sage Paie sont proposées.

Ne sélectionnez pas des programmes dont vous n'auriez pas fait l'acquisition !

Comme vous le verrez plus loin, le programme demande par la suite d'enregistrer une clé d'authenticité qui vous a été remise lors de l'achat de chaque programme et sans laquelle le programme ne s'installe pas. Chaque clé est différente d'un programme à un autre.

Il ne servirait donc à rien de tenter une installation qui ne pourrait aboutir.

**Sage Pilote.** Il s'agit d'un outil permettant d'envoyer vos déclarations de TVA, fiscales ou sociales par voie électronique vers les organismes concernés.



**Il est nécessaire d'avoir souscrit à une des offres de télédéclarations auprès de Sage pour pouvoir télé-transmettre des déclarations avec Sage Pilote**

L'installation de **Sage Pilote** peut vous être proposée à l'issue de l'installation d'une application métier. Si vous le souhaitez, vous pouvez d'abord souscrire au service correspondant, puis installer **Sage Pilote** isolément.

\_\_\_\_\_ *Pour toute information sur l'installation de Sage Pilote, voir «Installation de Sage Pilote», page 21.*

**Manuels électroniques.** Cette option (la dernière de la liste) permet d'installer la documentation électronique et le programme Adobe® Acrobat® Reader sur votre disque dur.

La documentation électronique consiste en des fichiers qui reprennent le contenu des manuels imprimés et permettent de consulter la documentation sur votre ordinateur.



*Si l'espace disponible sur votre disque dur est limité, vous pouvez n'installer que le(s) manuel(s) électronique(s) susceptible(s) d'être utilisé(s) sur votre poste de travail.*

*Cochez pour cela uniquement les manuels souhaités dans la fenêtre intitulée Sélectionnez les composants de l'assistant d'installation.*

**Acrobat® Reader.** Le programme **Adobe® Acrobat® Reader** peut être installé par tout acheteur. Il est libre de droits et est fourni gratuitement par **Sage France** afin de vous permettre de consulter les manuels électroniques.

Son installation est effectuée automatiquement par le programme d'installation des manuels électronique s'il est absent sur le poste de travail.

Si une version plus ancienne de Acrobat Reader est présente sur le poste de travail, le programme d'installation met à jour le logiciel en installant la nouvelle version.

### Installation du programme Sage Paie

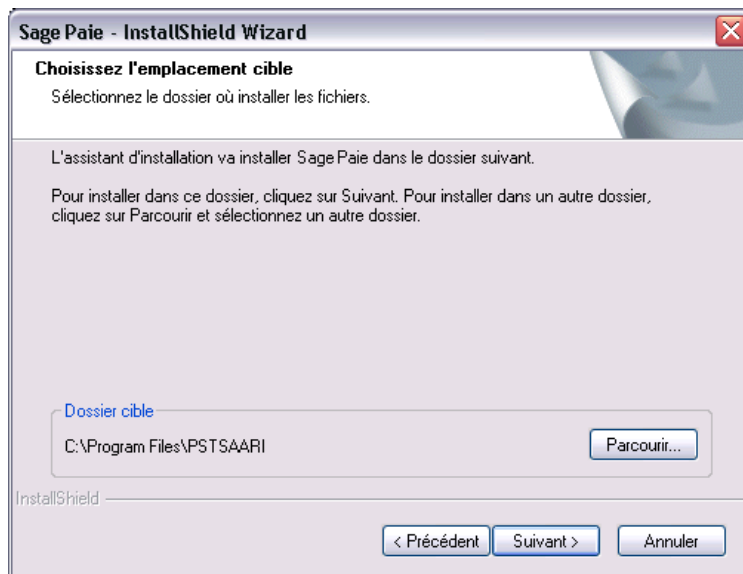
Cliquez sur le bouton [Suivant] de la fenêtre de **Bienvenue** pour afficher la fenêtre du répertoire d'installation par défaut.

#### Emplacement d'installation

Le programme propose l'installation des fichiers dans un des répertoires par défaut suivants :

Application	Dossier / Sous-dossier
Sage Paie Base	PROGRAM FILES / PSTSAARI
Sage Paie Pack	PROGRAM FILES / PMSSAARI
Sage Paie Pack+	PROGRAM FILES / PMSSYBEL

Si le répertoire de stockage proposé convient, cliquez sur le bouton [Suivant].



**En cas d'installation sur un poste équipé de Windows Vista, sélectionnez un répertoire autre que celui proposé par défaut.**

Pour modifier l'unité ou le dossier (ou répertoire) de stockage, cliquez sur le bouton [Parcourir]. Dans la fenêtre ainsi ouverte, sélectionnez le chemin et le dossier (répertoire) qui conviennent.

Une fois le répertoire d'installation défini, cliquez sur le bouton [Suivant].

## Identification

Saisissez la clé indiquée sur le certificat d'authenticité fourni avec le logiciel. Cette clé permet l'installation du logiciel et garantit son authenticité.

Elle doit être saisie dans les 3 zones de 6 caractères alphanumériques.



Afin de distinguer la lettre O de 0 (zéro), ce dernier est barré (Ø).

Lorsque la clé saisie est correcte, les options de la version ainsi que le numéro de série s'affichent dans la fenêtre. Cliquez sur le bouton [Suivant] pour continuer l'installation. Le programme détecte s'il s'agit d'une première installation, ou bien s'il s'agit d'une mise à jour d'une version déjà installée.

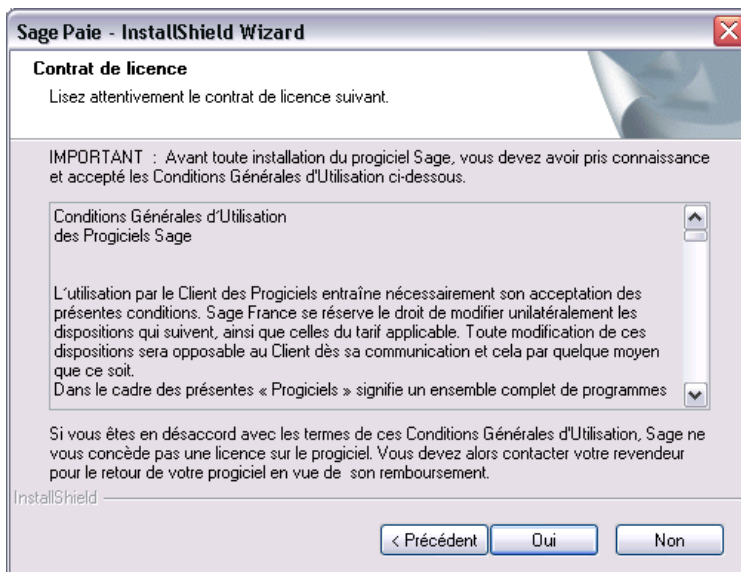
Cliquez sur le bouton [Suivant] pour afficher les conditions générales d'utilisation.

### Conditions générales d'utilisation

Cette fenêtre vous rappelle les conditions générales d'emploi des programmes **Sage**. Sa teneur diffère en fonction de l'application :

Il peut s'agir :

- d'une licence Classique,
- d'une licence DUA.

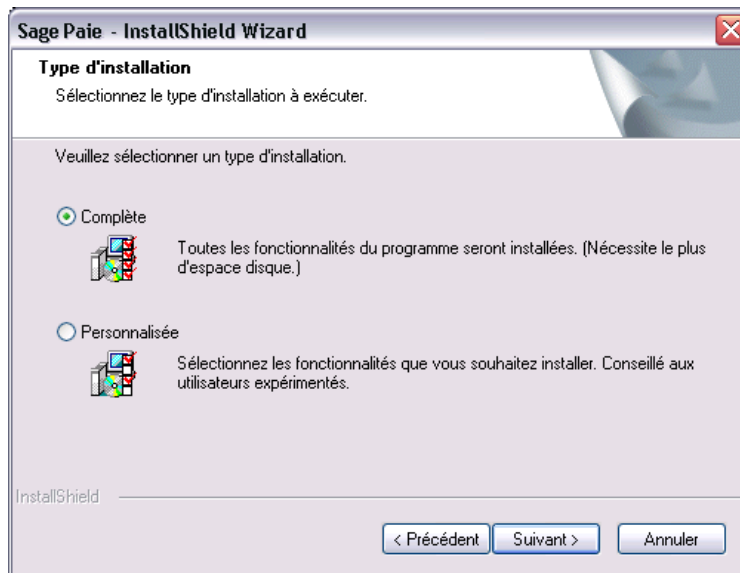


*Pour plus d'informations sur votre licence, reportez-vous plus haut au titre «Licence souscrite lors de l'acquisition de l'application Sage», page 5.*

Cliquez sur le bouton [Oui] après avoir pris connaissance des conditions générales et si vous êtes en accord avec elles, sinon cliquez sur le bouton [Non] ce qui vous fait quitter l'installation.

## Sélection du type d'installation

L'écran suivant vous permet de sélectionner le type d'installation que vous souhaitez réaliser.



Deux choix sont proposés :

- Sélectionnez l'option **Complète** pour installer tous les fichiers du programme.
- Sélectionnez l'option **Personnalisée** si vous ne voulez pas installer certaines options qui vous sont inutiles. Le programme d'installation vous permet alors de sélectionner quelques options. Cliquez dans ce cas sur la case d'option en face du type choisi puis sur le bouton [Suivant].

## Information sur l'installation

Quel que soit le type d'installation (Complète ou Personnalisée) le reste de l'installation se déroule de manière identique.

La fenêtre suivante rappelle la procédure pour obtenir le **code d'accès** au logiciel. Il s'agit de renseigner l'écran suivant puis de recopier les informations sur le bon de garantie avant de l'envoyer à **Sage France**.

Dès réception de ce bon, votre code d'accès vous sera communiqué par courrier. Un certain nombre de lancements du logiciel sont en attendant possibles sans renseigner ce code.

**Sage Paie - InstallShield Wizard**

**Information sur l'installation**

Vous venez d'acquérir une licence d'utilisation du progiciel Sage.

Afin de procéder à l'installation de votre progiciel dans les meilleures conditions, il vous est indispensable de saisir les informations générales concernant votre entreprise.

Les réponses aux questions figurant sur la fiche de référencement sont nécessaires aux traitements de vos demandes et sont destinées aux services internes de Sage France et à ses partenaires commerciaux.

Un droit d'accès et de rectification peut être mis en oeuvre. Le client reconnaît avoir informé les personnes dont il indique les coordonnées des droits susvisés.

Si vous ne souhaitez pas que ces informations soient communiquées, merci de nous l'indiquer par courrier. [art.27 L7817 du 06/01/1978].

InstallShield

< Précédent   Suivant >   Annuler

*Cliquez sur le bouton [Suivant].*

### Coordonnées

**Sage Paie - InstallShield Wizard**

**Informations sur votre société**

Code client	<input type="text"/>	Statut	Entreprise individ
Raison sociale 1 *	<input type="text"/>	Raison sociale 2	<input type="text"/>
Adresse 1 *	<input type="text"/>	Adresse 2	<input type="text"/>
Code postal *	<input type="text"/>	Ville *	<input type="text"/>
Pays *	FRANCE		
Téléphone *	<input type="text"/>	Télécopie *	<input type="text"/>
SIRET *	<input type="text"/>	N.A.F. (APE)	<input type="text"/>
Chiffre d'affaires	Moins de 0,15 M€		
Effectif société	0 salarié		

\* renseignements obligatoires pour obtenir votre code.

InstallShield

< Précédent   Suivant >   Annuler

*Le bouton [Suivant] ne deviendra disponible que lorsque toutes les zones obligatoires (marquées d'un astérisque) auront été renseignées.*

Cette première page doit être remplie complètement et exactement avec les informations concernant votre société et en particulier ses numéros de téléphone.

Ces mêmes informations devront être reportées sur la fiche de garantie que vous renverrez à **Sage France** pour recevoir votre code d'accès qui débridera définitivement le programme.

### Identification du dirigeant et de l'utilisateur

Sage Paie - InstallShield Wizard

Informations sur votre société

Identification du dirigeant

M [v] Prénom [ ] Email [ ]

Identification de l'utilisateur

M [v] Prénom [ ] Email [ ] Fonction [Direction générale v]

InstallShield

< Précédent Suivant > Annuler

*Cette deuxième page concerne plus spécialement le responsable de l'entreprise ainsi que l'utilisateur principal du programme.*

### Coordonnées de l'expert comptable

Sage Paie - InstallShield Wizard

Informations sur votre société

Avez-vous un expert comptable ?

Oui  Non

Coordonnées de l'expert comptable

Raison sociale 1

Raison sociale 2

Adresse 1

Adresse 2

Code postal Ville Pays FRANCE

Téléphone Télécopie Email

Code expert comptable Sage

InstallShield

< Précédent Suivant > Annuler

La troisième page concerne l'expert-comptable dont vous pourriez utiliser les services. Si tel est le cas, cochez la case **Oui** et remplissez les informations demandées.

La zone **Code expert comptable Sage** sert à la saisie du code d'identification de l'expert comptable chez Sage France.

### Coordonnées de l'établissement bancaire

Sage Paie - InstallShield Wizard

Informations sur votre société

Ce progiciel vous a-t-il été recommandé par un établissement bancaire ?

Oui  Non

Coordonnées de l'établissement bancaire

Raison sociale 1

Raison sociale 2

Adresse 1

Adresse 2

Code postal Ville

Pays FRANCE Téléphone

InstallShield

< Précédent Suivant > Annuler

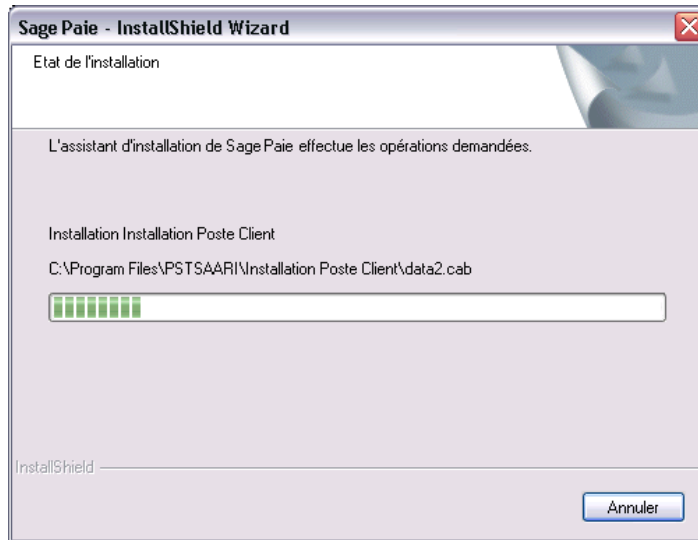
Le quatrième écran demande la saisie des coordonnées de l'établissement bancaire qui aurait pu vous conseiller dans l'acquisition du présent programme.

Si tel est le cas, cochez la case **Oui** avant de compléter les zones de saisie.

La validation de ce dernier écran par le bouton [Suivant] est suivie de l'installation du programme.

---

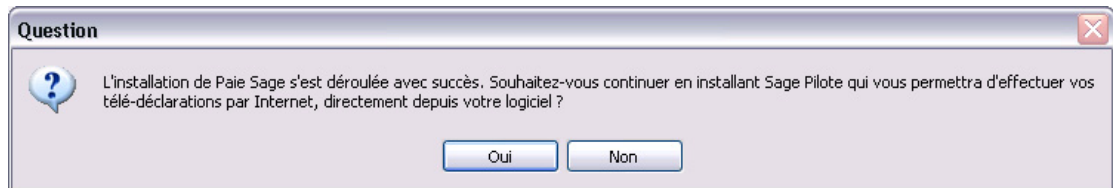
**Etat de l'installation**



---

**Installation de Sage Pilote**

Lorsque vous y êtes invité par la procédure d'installation des applications « métier », optez pour l'installation de **Sage Pilote**.



---

*Voir pour toute information, «Installation de Sage Pilote», page 21.*

---

### **Fin de l'installation**

Lorsque l'installation est terminée, un écran vous le signale.

Si le programme d'installation a mis à jour certains fichiers système du poste de travail (par exemple lors de l'installation sur une ancienne version de Windows), le redémarrage de votre ordinateur est proposé, immédiat ou différé.

Dans les deux cas, veuillez impérativement redémarrer votre poste de travail avant toute utilisation des programmes sous peine de ne pas voir fonctionner correctement les programmes installés.

Cliquez sur le bouton [Terminer] puis rangez le cd-rom en lieu sûr.

## Installation de Sage Pilote

**Sage Pilote** communique parfaitement avec votre progiciel **Sage** pour vous offrir tout le confort souhaité pour transmettre vos déclarations fiscales ou sociales.

**Sage Pilote** assure le suivi de vos déclarations transmises à vos organismes déclaratifs officiels avec un maximum de sécurité et de confidentialité.

Par exemple, vos déclarations sont tout d'abord assujetties à un certificat avant tout envoi, vos données sont ensuite cryptées — avec une procédure d'authentification réciproque des tierces parties — et si, toutefois, des interruptions intervenaient lors de la transmission, **Sage Pilote** saura naturellement reprendre le processus à votre demande pour acheminer votre document.

A l'issue de l'envoi de votre déclaration, un accusé de réception vous est transmis vous assurant que les données confidentielles émises ont bien été acheminées à leur(s) destinataire(s).



*L'installation de **Sage Pilote** nécessite un redémarrage de votre poste.*

## Pré-requis pour installer Sage Pilote

Pour utiliser **Sage Pilote** dans des conditions optimales, vous avez besoin de l'équipement suivant.

---

### Équipement Matériel

**Sage Pilote** fonctionne avec un ordinateur PC équipé comme suit :

- Pentium III ou IV équipé d'un processeur cadencé à 700 MHz,
- 512 Mo de mémoire vive (RAM),
- de 10 à 170 Mo de mémoire disponible sur le disque dur, selon votre système d'exploitation et les composants système déjà installés sur votre poste,
- Circuit graphique SVGA ou supérieur,
- Moniteur acceptant une résolution de 800 x 600 ou supérieure en 256 couleurs,
- Connexion Internet via un modem ou un réseau LAN.

### Environnement logiciel

**Sage Pilote** fonctionne sous l'environnement logiciel suivant :

- Microsoft Windows® 2000, 2003 Server, XP ou Vista, version française (services pack à jour),
- Internet Explorer, version 5.5 (minimum) ou 6.0 SP1 (conseillé),
- le progiciel « métier » Sage en rapport avec le service web de Sage Pilote utilisé,
- la version 7.05 (ou ultérieure) d'Adobe Reader (pour la modification de la déclaration de TVA).

## Déroulement de l'installation



***La personne qui installe Sage Pilote doit posséder les droits d'administrateur du poste.***

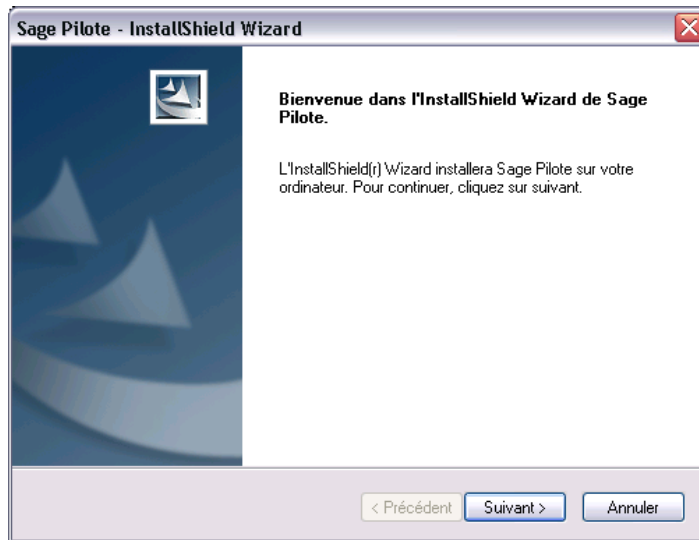
***A l'issue de la procédure d'installation, il sera nécessaire de re-démarrer le poste de travail. L'administrateur devra s'identifier de nouveau afin que la procédure d'installation s'achève normalement. Ce n'est qu'après, que l'utilisateur final pourra de nouveau redémarrer le poste et s'identifier avec ses propres «login» et «mot de passe».***

Si vous avez déjà installé votre progiciel **Sage Paie** sans installer **Sage Pilote**, vous pouvez encore insérer le CD-ROM dans votre lecteur puis lancer l'installation.

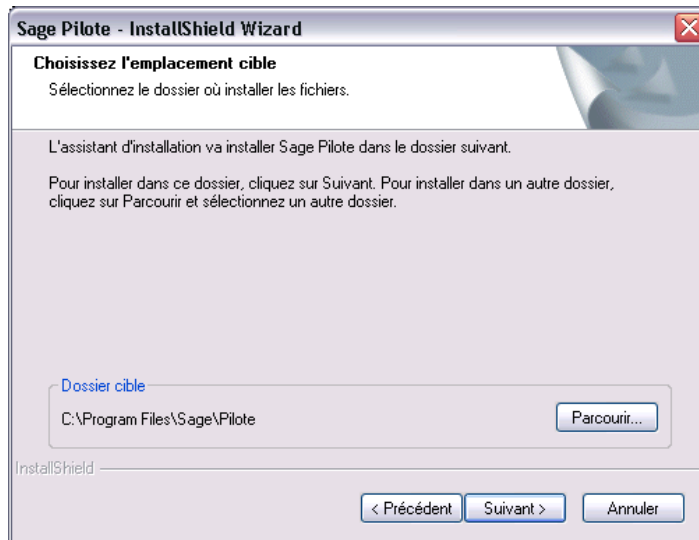
**Sage Pilote** doit être installé sur le même poste que votre application métier.

Dès son chargement, l'assistant détecte automatiquement la configuration de votre poste. Selon les cas, les composants système nécessaires seront installés.

A l'issue de cette phase, le démarrage de l'installation proprement dite de **Sage Pilote** se déclenche. Un écran de bienvenue vous signale que l'assistant d'installation prend en charge les paramètres de votre configuration logicielle pour installer votre produit dans les meilleures conditions et selon votre environnement.



L'assistant d'installation vous propose un chemin d'installation pour votre produit. Par défaut : **C:\Program Files\Sage\Pilote.**



Il vous est possible de modifier ce chemin en cliquant sur le bouton [Parcourir...].



*En règle générale, il vous est conseillé de ne pas modifier le chemin d'installation de votre produit.*

*De cette manière, il vous sera plus aisé par la suite d'accéder aux différents répertoires de toutes vos applications **Sage**.*

*Cependant, pour des raisons d'espace disque, par exemple, il peut s'avérer nécessaire de choisir un autre disque pour installer votre produit :*

*Si la plate-forme Microsoft.Net® n'est pas déjà installée sur votre poste, vous devez disposer de plus de 200 Mo sur votre disque pour installer **Sage Pilote**.*

*Après redémarrage de votre poste, les fichiers temporaires utilisés par la procédure d'installation auront disparu et l'ensemble des composants installés n'utiliseront plus que 170 Mo sur votre disque.*

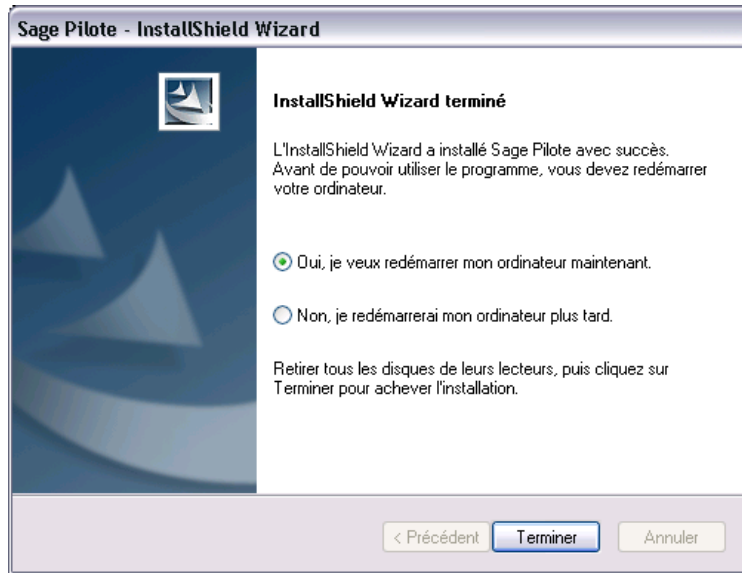
*Si des composants système Microsoft sont déjà installés sur votre poste, vous ne devez plus disposer que de 20 Mo sur votre disque pour installer **Sage Pilote**.*

*Après redémarrage de votre poste, les fichiers temporaires utilisés par la procédure d'installation auront disparu et votre application n'utilisera plus que 10 Mo sur votre disque.*

Le bouton [Suivant] déclenche la procédure d'installation.

Vous pouvez vérifier l'état d'avancement de votre installation par la barre de défilement qui progresse sous vos yeux.

Une fois l'installation effectuée, le système vous informe de la bonne fin de l'installation de **Sage Pilote** et vous invite à redémarrer l'ordinateur pour installer les composants système MDAC® nécessaires au fonctionnement de votre produit.



Lors du redémarrage de Windows, l'installation de ces composants s'effectue de manière automatique et sans intervention de votre part.

A l'issue de cette installation, votre poste redémarre une nouvelle fois et vous pouvez ensuite ouvrir **Sage Pilote** à partir du groupe de programmes **Sage**.

## Installation des manuels électroniques

### Installation de Adobe® Acrobat® Reader

Si vous avez demandé l'installation de **Adobe® Acrobat® Reader**, le programme lance la procédure automatiquement et affiche successivement :

- 1 . Une fenêtre de **Bienvenue** ; lorsque vous cliquez sur le bouton [Suivant], le programme affiche une fenêtre vous invitant à prendre connaissance du contenu du **contrat de licence**.
- 2 . Lorsque vous cliquez sur le bouton [Oui], le choix du répertoire d'installation vous est proposé.
- 3 . Lorsque vous cliquez sur le bouton [Suivant], l'installation est lancée.

### Installation du manuel électronique

Si vous avez demandé l'installation des manuels électroniques, la procédure se déroule comme suit :

- 1 . La fenêtre **Bienvenue** apparaît à l'écran. Prenez connaissance de son contenu puis cliquez sur le bouton [Suivant].
- 2 . La fenêtre **Sélection du dossier d'installation** apparaît.  
Elle vous propose par défaut un dossier (ou répertoire) de stockage des fichiers.  
Si la proposition vous convient, cliquez sur le bouton [Suivant].  
Si elle ne vous convient pas, tapez le chemin pour parvenir au dossier d'installation ou utilisez le bouton [Parcourir]. Sélectionnez alors le dossier (ou répertoire) qui convient. Cliquez ensuite sur [OK] pour revenir à la fenêtre précédente que vous validez par [Suivant].
- 3 . Choisissez ensuite le manuel à installer.
- 4 . L'installation est ensuite déclenchée automatiquement.

A la fin de la procédure, un message vous prévient de son bon accomplissement.

## Installation de Sage Paie en réseau

Pour utiliser Sage Paie en réseau, il faut installer :

- l'application Sage Paie sur le disque réseau,
- la partie client de Sage Paie sur chaque poste client,
- les données de Sage Paie (fichier \*.PRH) sur l'unité réseau,
- le serveur **Sage** (une partie sur l'unité réseau, une partie sur les postes clients).

### Installation de l'application

Le programme Sage Paie doit impérativement être installé sur le serveur (et non sur chaque poste client). La procédure est décrite dans le paragraphe **Installation** précédent.

### Installation Client de Sage Paie

Pour utiliser Sage Paie en réseau, il est nécessaire d'installer le programme sur le disque réseau. L'objectif de l'installation Client est de mettre à jour, sur chaque poste, les éléments nécessaires au bon fonctionnement de Sage Paie (Maintenance , Calculette Sage Euro ...)



**Avant de procéder à l'installation des postes client, il est nécessaire que tous les utilisateurs quittent le programme de Sage Paie.**

Lors de l'installation de votre logiciel de paie, un sous-répertoire est installé sur votre poste pour vous permettre une installation client de Sage Paie.

#### Installation

**A partir du poste client**, lancer l'installation en exécutant le programme SETUP.EXE dans le répertoire INSTALLATION POSTE CLIENT.

La première fenêtre de **Bienvenue** apparaît. Nous vous invitons à prendre connaissance des recommandations indiquées et des clauses de protection du programme par copyright.

La fenêtre suivante, **Sélection du dossier d'installation**, permet d'indiquer un répertoire : il s'agit de celui où sera installé le fichier .EXE de Sage Paie. Par défaut, le programme propose le répertoire réseau où est déjà installé le programme complet. Deux possibilités :

- Soit l'utilisateur conserve le répertoire proposé par défaut, c'est-à-dire le répertoire réseau où est déjà installé le programme complet. Dans ce cas le programme d'installation crée un raccourci vers l'exécutable de Sage Paie présent dans ce répertoire réseau.
- Soit l'utilisateur indique un répertoire sur le disque local du poste client. Dans ce cas le programme installe le fichier .EXE de Sage Paie dans ce répertoire local et crée un raccourci vers cet exécutable.



**En cas d'installation sur un poste équipé de Windows Vista, sélectionnez un répertoire autre que celui proposé par défaut.**

Sur le poste client ainsi installé, il est possible de lancer le programme à partir du menu **Démarrer** de Windows :

<b>Application</b>	<b>Dossier / Sous-dossier</b>
Sage Paie Base	Programmes\Sage\Paie 30
Sage Paie Pack	Programmes\Sage\Paie 100
Sage Paie Pack+	Programmes\Sage\Paie et GRH 500

### Installation des données

Pour être accessibles par plusieurs utilisateurs, les données de Sage Paie doivent impérativement être sur le serveur. Ainsi, lors de l'initialisation d'une nouvelle société, le fichier des données de paie (fichier \*.PRH) doit être créé sur l'unité réseau.

- Le nom du dossier de paie ne doit pas contenir le caractère point (« . »).
- L'unité sur laquelle sont installées les données de paie doit absolument gérer les noms longs.
- Les utilisateurs de Sage Paie doivent avoir les droits en lecture et écriture sur les disques réseaux, sur lesquels sont installées les données et l'application.

### Installation du serveur

L'utilisation de Sage Paie en réseau Client/Serveur nécessite l'utilisation du serveur **Sage** :

- Serveur **Sage** pour Netware,
- Serveur **Sage** pour Windows NT.

Le serveur **Sage** est installé en deux étapes :

- 1 . Installation de la partie serveur sur le serveur,
- 2 . Installation de la partie cliente sur chaque poste client.

---

*Pour plus d'information sur les serveurs Sage, se référer au manuel de référence des serveurs Sage.*

### Problème d'installation

Si un problème survient lors de l'installation du programme (coupure de courant par exemple), il convient de renouveler la procédure depuis le début.

**Insérez le CD** du programme et **recommencez l'installation** en suivant les recommandations et instructions décrites dans le paragraphe Installation précédent.



**Avant de relancer la procédure d'installation, vous devez, par le biais de l'explorateur Windows, supprimer les fichiers installés lors de la précédente installation interrompue.**

# Lancement du programme

Les informations qui suivent concernent essentiellement le démarrage des programmes **Sage** sur les postes individuels.

Pour lancer un programme, cliquez sur le bouton [Démarrer] du bureau Windows puis ouvrez le menu des **Programmes**. Repérez le groupe correspondant au programme **Sage** que vous voulez utiliser et ouvrez le menu auquel il donne accès. Dans cette liste, cliquez sur le raccourci du programme **Sage**.

## Premiers lancements d'un programme / Code d'accès

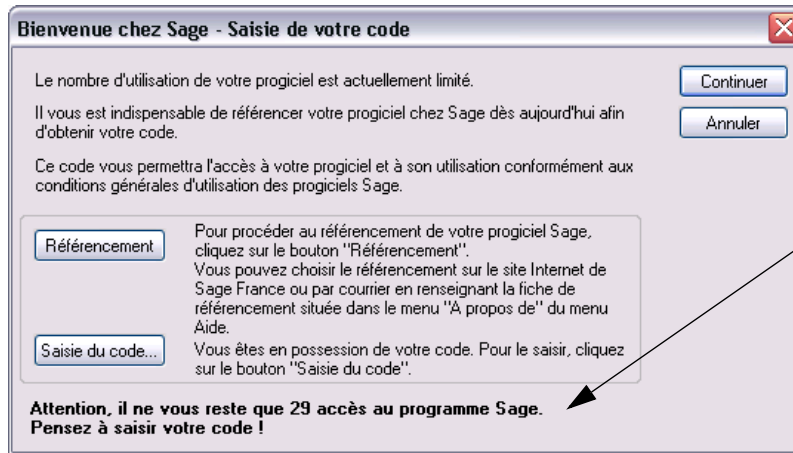
Dans le cas où le programme viendrait d'être installé sur votre poste, le lancement du programme fera apparaître une fenêtre **Bienvenue chez Sage**.

L'apparence de cette fenêtre dépend du contrat d'utilisation souscrit.

### Démarrage de Sage Paie

Les premiers lancements d'une application récemment installée font s'ouvrir une fenêtre servant :

- d'une part au référencement de l'utilisateur auprès de **Sage France**,
- d'autre part à la saisie du **Code d'accès** qui libérera définitivement le programme.



*Cette fenêtre vous prévient que le nombre d'accès au programme est limité tant que vous n'avez pas enregistré le code d'accès qui libérera complètement le programme.*



*Ne confondez pas Code d'accès et Clé d'authenticité qui sont deux informations différentes mais nécessaires à l'utilisation du programme. La clé d'authenticité est une information qui correspond à la version du programme et permet au programme d'installation de copier les fichiers qui correspondent à la version acquise. Le code d'accès est une information fournie par **Sage France**, après référencement de l'utilisateur, qui permet de personnaliser le programme et d'éviter les copies illicites.*

Le message en bas de cette fenêtre est important et vous rappelle le nombre d'accès qui vous restent avant blocage du programme :

- ❑ 80 sur le programme **Sage Paie Pack+**,
- ❑ 30 sur les programmes **Sage Paie Base** et **Sage Paie Pack**.



Utilisez ce bouton si vous ne connaissez pas encore votre code d'accès et si vous désirez poursuivre vos travaux.

A chaque lancement du programme sans enregistrement du code, le nombre d'accès diminue de un.



Referme la fenêtre et le programme sans le lancer.

Référencement

Ce bouton permet les opérations de référencement du programme auprès de **Sage France**.

Voir «*Référencement du logiciel Sage*», page 33 pour toute explication sur le référencement des logiciels.

Saisie du code...

**Sage France** vous a fait parvenir ou vous fera parvenir prochainement, le code d'accès correspondant à votre programme. Cliquez sur ce bouton pour ouvrir une fenêtre **Code d'accès** permettant sa saisie.

### Saisie du code d'accès

Le code, unique pour chaque programme et chaque utilisateur référencé, doit être saisi exactement comme il vous a été remis.



La forme de la zone de saisie varie en fonction de la licence d'utilisation de votre logiciel.

Cliquez ensuite sur le bouton [OK]. Si le code est valable, le programme sera alors en accès libre et illimité.

Si vous avez fait une erreur dans sa saisie, un message vous en préviendra.

Pour plus d'informations sur la licence DUA, reportez-vous au titre «*Particularités des licences DUA (Droit d'Utilisation Annuel)*», page 36.

## Référencement du logiciel Sage

Afin que **Sage France** connaisse exactement les utilisateurs de ses produits et protègent ces derniers contre toute utilisation illicite, il est nécessaire que ceux-ci soient référencés.

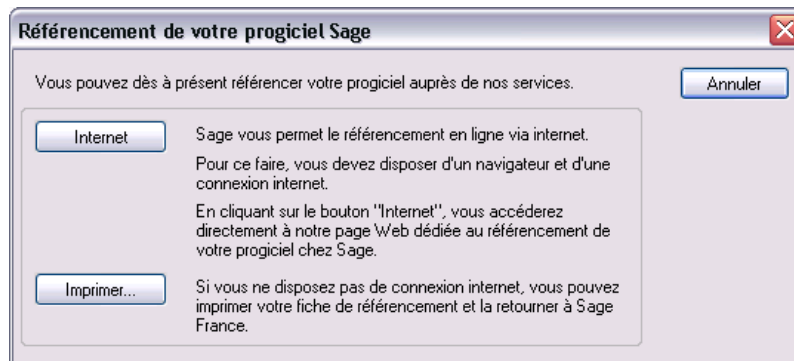
C'est la raison pour laquelle il vous est demandé :

- de répondre à des questionnaires concernant votre entreprise lors de l'installation du programme (voir plus haut) ;
- de faire parvenir à **Sage France** ces mêmes informations qui lui permettront de vous enregistrer comme utilisateur de certains de ses produits et, en retour, de vous faire parvenir le code d'accès ou le code d'utilisation annuel permettant de débrider le programme en fonction du type de licence que vous avez choisi.

Ce référencement peut s'effectuer de deux façons différentes :

- soit via Internet si vous disposez de l'équipement matériel et logiciel correspondant ;
- soit par courrier ou télécopie en renvoyant les informations que **Sage** attend pour votre référencement.

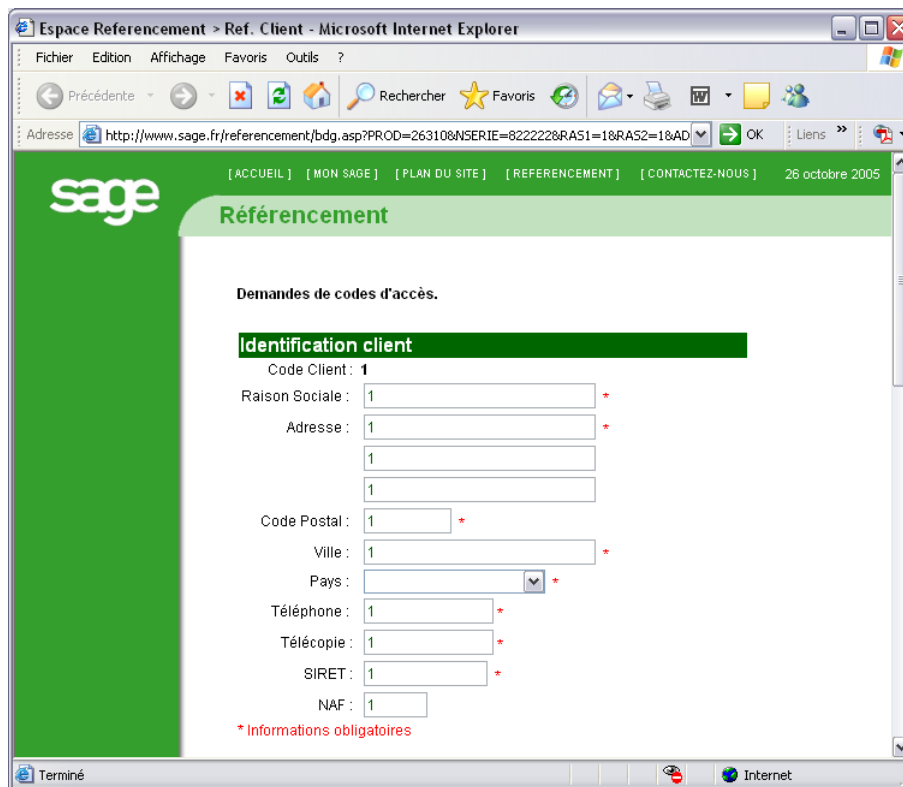
Ces deux opérations peuvent être réalisées à partir de la fenêtre qui s'ouvre par le bouton [Référencement] de la fenêtre **Bienvenue chez Sage** décrite plus haut. L'utilisation de ce bouton ouvre une nouvelle fenêtre **Référencement de votre logiciel Sage**.



### Référencement via Internet

La sélection de cette commande va lancer le programme de navigation disponible sur votre poste et, après connexion au site de **Sage France**, afficher une page permettant de vous identifier en tant qu'utilisateur.

Remplissez cette page le plus exactement possible et transmettez-la au site **Sage France** qui vous fera parvenir en retour votre code d'accès.



The screenshot shows a web browser window titled "Espace Referencement > Ref. Client - Microsoft Internet Explorer". The address bar contains the URL: <http://www.sage.fr/referencement/bdg.asp?PROD=26310&NSERIE=822222&RAS1=1&RAS2=1&AD>. The page features the Sage logo and a navigation menu with links for ACCUEIL, MON SAGE, PLAN DU SITE, REFERENCEMENT, and CONTACTEZ-NOUS. The date 26 octobre 2005 is displayed. The main content area is titled "Référencement" and contains a section for "Demandes de codes d'accès". Underneath, there is a sub-section "Identification client" with a form for entering client details. The form includes fields for Code Client, Raison Sociale, Adresse (with three sub-fields), Code Postal, Ville, Pays, Téléphone, Télécopie, SIRET, and NAF. Each field has a small red asterisk next to it, indicating that these fields are mandatory. A red note at the bottom of the form states "\* Informations obligatoires". The browser's status bar at the bottom shows "Terminé" and "Internet".

Microsoft Internet Explorer  
Fichier Edition Affichage Favoris Outils ?  
Précédente Recherche Favoris  
Adresse <http://www.sage.fr/referencement/bdg.asp?PROD=26310&NSERIE=822222&RAS1=1&RAS2=1&AD> OK Liens

sage [ACCUEIL] [MON SAGE] [PLAN DU SITE] [REFERENCEMENT] [CONTACTEZ-NOUS] 26 octobre 2005

### Référencement

**Demandes de codes d'accès.**

#### Identification client

Code Client : 1

Raison Sociale : 1 \*

Adresse : 1 \*

1

1

Code Postal : 1 \*

Ville : 1 \*

Pays : \*

Téléphone : 1 \*

Télécopie : 1 \*

SIRET : 1 \*

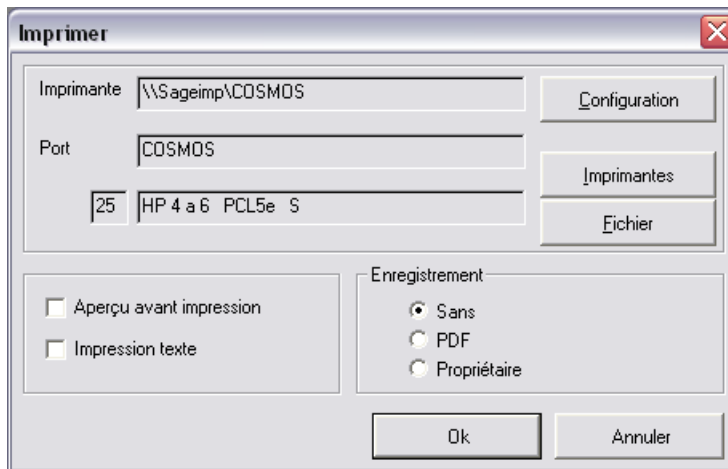
NAF : 1

\* Informations obligatoires

Terminé Internet

Référencement  
par courrier

Pour cela, cliquez sur le bouton [Imprimer...] de la fenêtre **Référencement de votre logiciel Sage**.



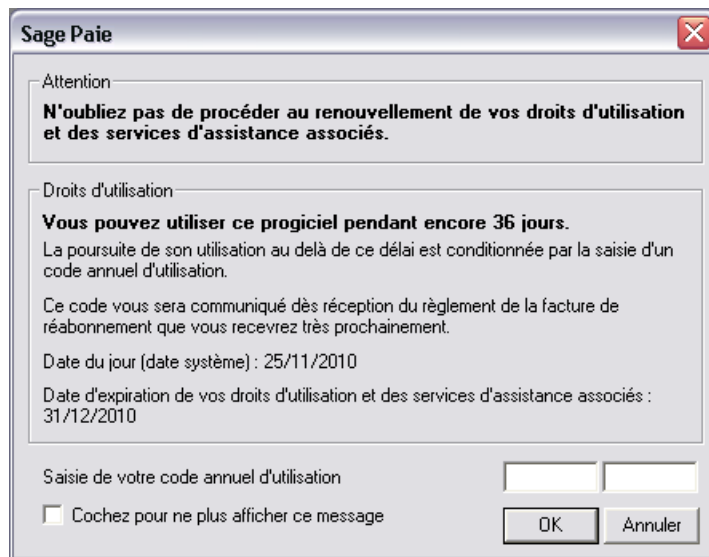
Après apparition de la fenêtre de paramétrage des impressions, le programme va imprimer une **Fiche de référencement** (au format A4) qui comportera les informations que vous avez saisies dans les fenêtres **Informations sur votre société** lors de l'installation du programme.

Cette feuille comportera également les références de votre programme ainsi que l'adresse à laquelle vous devez envoyer ou faxer cette fiche.

Par retour de courrier vous recevrez le code d'accès que vous pourrez enregistrer comme indiqué ci-dessus pour libérer complètement le programme.

## Particularités des licences DUA (Droit d'Utilisation Annuel)

### Alerte de renouvellement d'abonnement



Cette fenêtre est affichée 60 jours avant la date de fin de contrat. Elle informe l'utilisateur de l'imminence de la date de fin de contrat et permet la saisie du nouveau code annuel d'utilisation.

#### ***Saisie de votre code annuel d'utilisation***

Cette zone de 2 blocs de 5 caractères alphanumériques vous permet de saisir le nouveau code annuel d'utilisation du programme.

#### ***Cochez pour ne plus afficher ce message***

Cette boîte à cocher permet de ne plus afficher le message jusqu'à 30 jours avant la date d'échéance de fin de contrat.

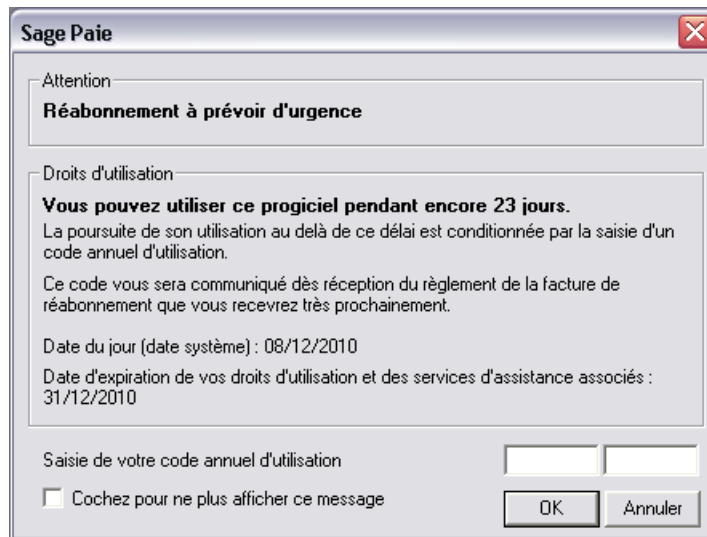
#### ***Bouton [OK]***

Ce bouton permet de valider le code annuel d'utilisation saisi et d'accéder au programme.

#### ***Bouton [Annuler]***

Ce bouton permet d'annuler le lancement du programme.

## Réabonnement à prévoir d'urgence



Cette fenêtre est affichée 30 jours avant la date d'échéance de fin de contrat. Elle informe l'utilisateur de la nécessité de prendre les mesures adéquates pour renouveler rapidement son contrat et permet la saisie du nouveau code annuel d'utilisation.

### ***Saisie de votre code annuel d'utilisation***

Cette zone de 2 blocs de 5 caractères alphanumériques vous permet de saisir le nouveau code annuel d'utilisation du programme.

### ***Cochez pour ne plus afficher ce message***

Cette boîte à cocher permet de ne plus afficher le message. Elle devient inactive dans les 30 jours précédant la date de fin de contrat.

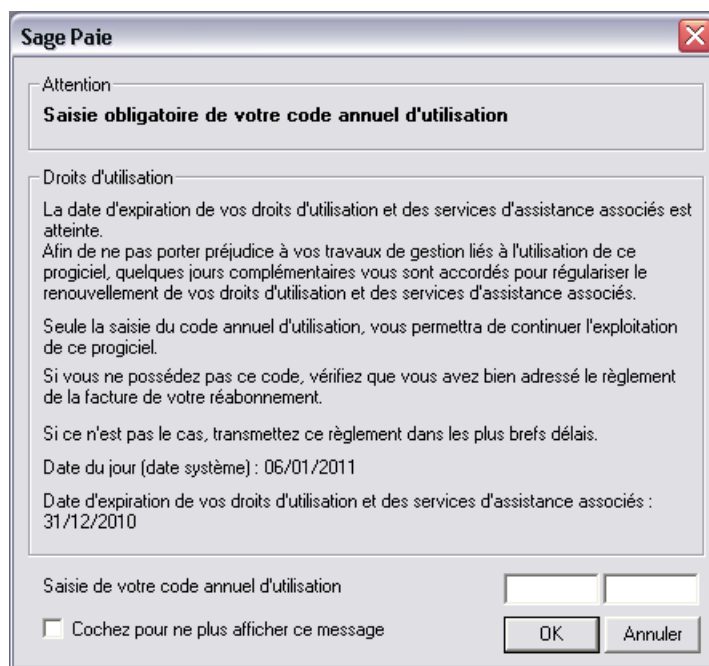
### ***Bouton [OK]***

Ce bouton permet de valider le code annuel d'utilisation saisi et d'accéder au programme.

### ***Bouton [Annuler]***

Ce bouton permet d'annuler le lancement du programme.

### Saisie obligatoire du code annuel d'utilisation



Cette fenêtre est affichée lorsque le délai autorisé par le contrat annuel est dépassé.

#### ***Saisie de votre code annuel d'utilisation***

Cette zone de 2 blocs de 5 caractères alphanumériques vous permet de saisir le nouveau code annuel d'utilisation du programme.

#### ***Cochez pour ne plus afficher ce message***

Cette boîte à cocher permet de ne plus afficher le message jusqu'à 30 jours avant la date d'échéance de fin de contrat. Elle devient inactive dans les 30 jours précédant la date de fin de contrat.

#### ***Bouton [OK]***

Ce bouton permet de valider le code annuel d'utilisation et d'accéder au programme.

#### ***Bouton [Annuler]***

Ce bouton permet d'annuler le lancement du programme.

## **Fin des droits d'utilisation**

Il est possible d'utiliser normalement le logiciel pendant encore 90 jours après la date de fin de contrat.

Après ce délai, seul l'accès aux données en mode consultation est autorisé. Vous pouvez également imprimer les documents dans les conditions habituelles. Par contre, les commandes permettant une saisie de données sont inactives ou disparaissent des menus. Elles seront de nouveau actives ou réapparaîtront après saisie d'un code annuel d'utilisation autorisant une utilisation normale du logiciel.

### **Exemple**

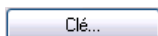
*Les bulletins historiques des salariés resteront accessibles.*

## Clé de mise à jour du programme

La commande **A propos de** disposée dans le menu **Aide (?)** propose une fonctionnalité particulière sous la forme d'un bouton intitulé [Clé.]



**Clé d'authenti-  
cité**



Le bouton [Clé] ouvre une fenêtre permettant la mise à jour du programme.

**Identification**

Clé d'authenticité [ ] [ ] [ ]

Code client: CL223

Statut: Entreprise individuelle

Raison sociale 1 \*: Société Durand

Raison sociale 2: [ ]

Adresse 1 \*: 12 rue des Champs

Adresse 2: [ ]

Code Postal \*: 98522 Ville \*: Fleuret

Pays \*: FRANCE

Téléphone \*: 0111558899 Télécopie \*: 0155337788

SIRET \*: 2548 N.A.F. (APE) 44

Chiffre d'affaires: 1,5 à 7,4 M€

Effectifs société: 0 salarié

\* renseignements obligatoires pour obtenir votre code d'accès.

OK Annuler

Elle est destinée à saisir la clé d'authenticité donnant accès aux fonctionnalités d'une version plus complète du programme que celle que vous utilisez actuellement.

Après avoir réalisé les démarches auprès de **Sage France** pour pouvoir disposer d'une version supérieure du programme que vous utilisez actuellement, vous recevrez une nouvelle clé d'authentification que vous taperez dans les trois zones prévues à cet effet en haut de l'écran en respectant strictement les caractères à frapper.



*La saisie de cette clé d'authenticité fera apparaître le numéro de série du programme.*

Vous remplirez ensuite soigneusement les zones d'identification de votre société afin que le programme puisse les enregistrer.

Il est alors nécessaire de quitter le programme pour bénéficier des nouvelles fonctions.



***Cette procédure ne peut être effectuée que s'il s'agit du même numéro de version. Lors d'un changement de numéro de version, il faut procéder à une installation complète de la nouvelle version.***

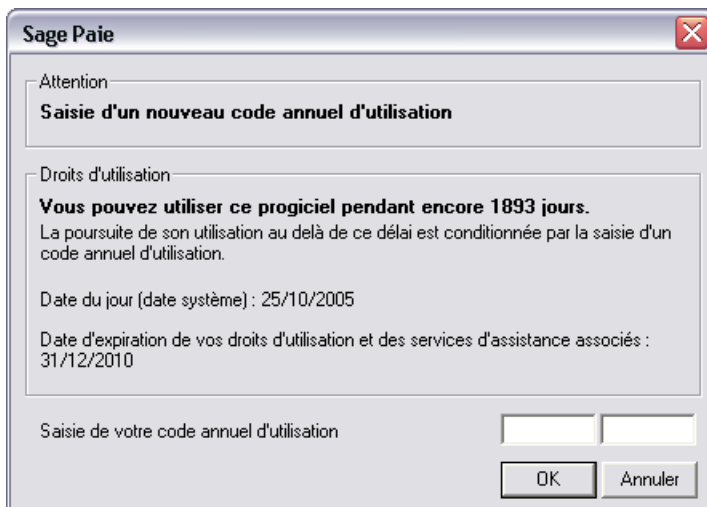
### Code annuel

Le bouton [Code annuel] n'est actif que :

- dans le cas des programmes bénéficiant d'une licence DUA,
- lorsqu'un code d'utilisation annuel a été saisi pour le programme.

Dans tous les autres cas il est grisé et inaccessible.

Son activation ouvre une fenêtre précisant la durée d'utilisation restant à courir et la date d'expiration du contrat. Elle permet de saisir un nouveau code annuel d'utilisation si la date d'échéance est proche.



## **Paie réseau multi-postes : Réinitialisation des utilisateurs**

Cette partie vous présente la **Réinitialisation** des utilisateurs au niveau de la société et du logiciel. Dans le logiciel Sage Paie, ouvrez le menu **Fichier** puis le sous-menu **Utilitaires** et enfin la commande **Utilisateurs**.

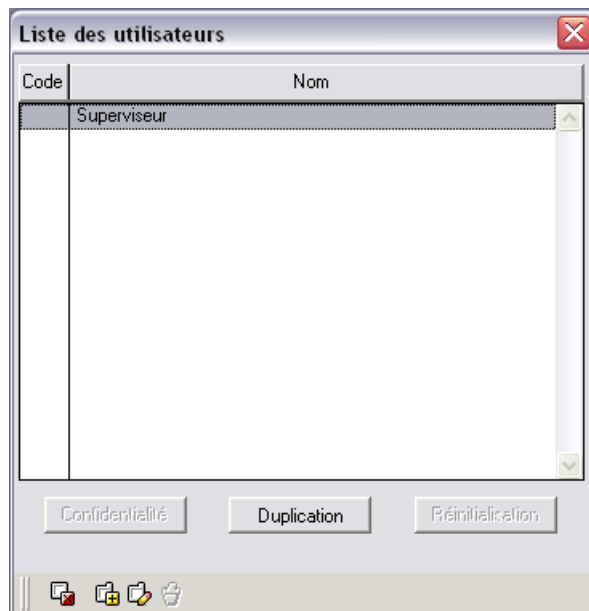
### **Notion de superviseur**

Le superviseur est l'utilisateur qui a les pleins pouvoirs sur l'utilisation du programme. Il est en général le premier à avoir démarré le programme.

Il a saisi pour ce faire le mot de passe **SAGE** qui lui a été attribué par défaut.

Il a un droit d'accès total dans le programme.

Une des premières interventions du superviseur dans le programme consiste à créer la liste des utilisateurs de la paie et à définir leurs droits d'accès. Par mesure de sécurité, le superviseur doit également modifier le mot de passe **SAGE** qui lui a été attribué par défaut.



Constatez que le superviseur figure déjà sur la liste des utilisateurs.

C'est à partir de cet écran qu'il crée la liste des utilisateurs et définit leurs droits d'accès.

### Réinitialiser les utilisateurs

Il est possible qu'un utilisateur ne puisse rentrer dans Sage Paie après une sortie brutale du logiciel (comme par exemple lors d'une coupure d'électricité). Dans ce cas, il ne peut valider la première fenêtre de saisie avec le code utilisateur et un message apparaît : « *Utilisateur déjà connecté* »

Le superviseur doit alors réinitialiser le dossier de paie en cours, pour l'utilisateur à qui l'accès est refusé. Pour cela le superviseur a la possibilité d'utiliser deux fonctions

- Le bouton [Réinitialisation] disponible dans la fonction **Utilisateurs** du menu **Fichier / Utilitaires**.
- La commande **Réinitialisation** du menu **Fichier / Utilitaires**.

Voir également le paragraphe suivant «*Utilitaire Maintenance Sage*», page 47..

## Utiliser le bouton réinitialisation

Pour réinitialiser un utilisateur qui ne peut plus accéder à une société, le superviseur doit ouvrir la société où se trouvait l'utilisateur lors de la sortie brutale. Il doit ensuite, sélectionner l'utilisateur en question sur la liste affichée par la commande **Utilisateurs (Fichier / Utilitaires)** et enfin cliquer sur le bouton [Réinitialisation].



**Avant d'utiliser la réinitialisation, le superviseur doit s'assurer qu'aucun autre utilisateur n'utilise le « code utilisateur » concerné.**

A ce stade, l'utilisateur peut normalement entrer dans la paie et donc valider la première fenêtre de saisie du code utilisateur.

## Utiliser la commande Réinitialisation

Si après avoir réinitialisé l'utilisateur, ce dernier rencontre le message « *Ce fichier est déjà utilisé* », lors de l'ouverture d'un dossier, **le superviseur doit s'assurer qu'aucun utilisateur n'est présent dans le dossier concerné, puis lancer la commande Réinitialisation du menu Fichier / Utilitaires.**



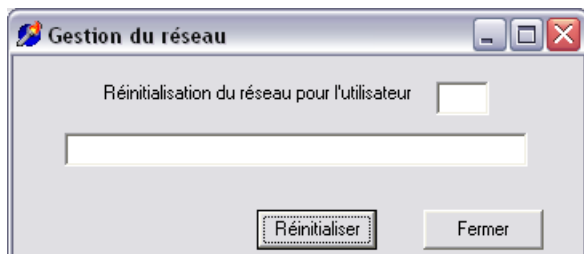
**Cette commande n'est accessible qu'au superviseur, et lorsqu'il n'a ouvert aucun dossier. Avant d'utiliser la réinitialisation, le superviseur doit s'assurer qu'aucun utilisateur n'est dans le dossier.**

## Utiliser l'utilitaire externe

Il peut arriver que le superviseur ne puisse pas effectuer la réinitialisation à partir du logiciel Sage Paie. Le superviseur ne peut entrer dans Sage Paie ; le message suivant apparaît « Un autre utilisateur utilise déjà ce code pour entrer dans la paie. Vous devez saisir un autre code ».

Dans ce cas, il faut utiliser l'utilitaire externe **RazRes.exe** (cet utilitaire est installé dans le répertoire programme) :

- 1 . Faire sortir tous les utilisateurs du programme.
- 2 . Lancer l'utilitaire à partir du répertoire programme de Sage Paie (lancement par un double-clic sur l'exécutable), la fenêtre suivante s'ouvre.



- 3 . Cliquer sur le bouton [Réinitialiser] (en effet, pour réinitialiser le superviseur, il ne faut rien renseigner dans le code utilisateur) : le message apparaît :

« *Traitement effectué avec succès* »

Suite à cette opération, le superviseur peut entrer dans Sage Paie. Il peut être nécessaire de lancer une réinitialisation du dossier de paie (en utilisant la commande Réinitialisation du menu Fichier / Utilitaires décrite précédemment).

## Utilitaire Maintenance Sage

Cette partie vous présente le programme de **Maintenance**, utilitaire fourni et permettant des opérations de maintenance sur les fichiers :

- ❑ *«Introduction», page 48*
- ❑ *«Menu Fichier», page 49*
- ❑ *«Menu Edition», page 53*
- ❑ *«Menu Maintenance», page 54*
- ❑ *«Menu Aide (?)», page 62*

### Introduction

Les programmes de la gamme **Sage** vous sont fournis avec un programme appelé **Sage Maintenance**, vous permettant de réaliser un certain nombre d'opérations sur les fichiers :

- agrandissement de la taille du fichier,
- état d'occupation des fichiers,
- vérification des données,
- recopie des données.

Il est automatiquement copié sur votre disque dur lors de l'installation.

### Lancement du programme

Vous pouvez lancer **Sage Maintenance** en sélectionnant son raccourci dans le menu DÉMARRER de Windows.

Vous pouvez également lancer le fichier MAINT.EXE à partir de l'**Explorateur** ou du **Poste de travail** de Microsoft Windows. Il se trouve dans le répertoire suivant :  
PROGRAM FILES\FICHIERS COMMUNS\SAGE.

### Quitter le programme

Pour quitter **Sage Maintenance**, sélectionnez la commande **Quitter** du menu **Fichier**, ou bien la commande **Fermeture** du menu **Système** de la fenêtre d'application.

## Menu Fichier

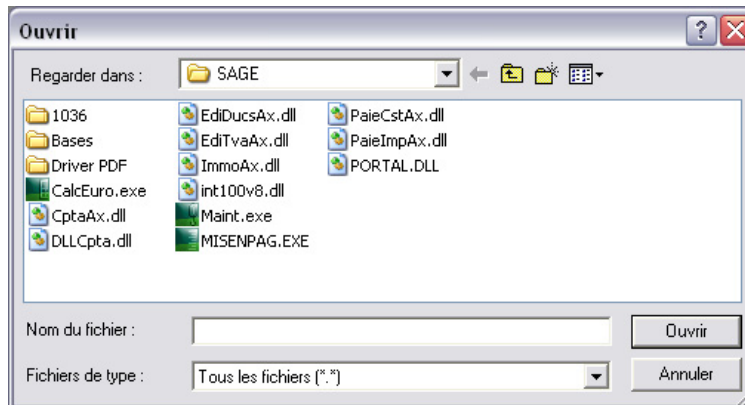
Ce menu vous permet de :

- avoir accès aux commandes permettant d'ouvrir ou de fermer un fichier,
- lire les informations sur ce fichier,
- quitter le programme.

## Ouvrir

Fichier / Ouvrir

Cette commande permet d'ouvrir un fichier existant.



Avant toute manipulation, vérifiez qu'aucun fichier de gestion n'est ouvert. Sélectionnez ensuite dans la fenêtre de dialogue le fichier de données à traiter et cliquez sur le bouton [Ouvrir]. Si nécessaire, changez de répertoire ou de lecteur.



*Le nom du fichier actuellement ouvert est inscrit, dans la barre de titre de la fenêtre d'application du programme à la suite du nom de ce dernier.*

Le mot de passe n'est pas demandé par ce programme.

### Ouverture d'un fichier anormalement fermé

Lorsque le programme est fermé anormalement suite à une erreur système ou à une panne de courant, vous trouvez à l'ouverture de votre fichier (à partir du logiciel de paie) un message vous signalant que d'autres utilisateurs sont connectés.

En effet, les programmes de la gamme Sage considèrent qu'un fichier fermé anormalement est toujours en cours d'utilisation.

Il est alors nécessaire de lancer le programme **Sage Maintenance** pour "refermer" correctement le fichier avant de pouvoir à nouveau l'utiliser. Pour cela :

- 1 . assurez vous que vous êtes bien le seul utilisateur ;
- 2 . refermez éventuellement le programme de la gamme **Sage** que vous comptiez utiliser (ceci n'est pas nécessaire si la capacité en mémoire vive de votre micro-ordinateur est suffisante) ;
- 3 . lancez le programme **Sage Maintenance** ;
- 4 . ouvrez le fichier de la société (\*.PRH) considérée (**Fichier / Ouvrir**) ;

Une fenêtre de l'Assistant Maintenance s'ouvre si le fichier n'a pas été refermé.

Prenez connaissance des informations affichées et utilisez les boutons de paramétrage suivants en fonction des explications données.

#### *Option Oui*

Valeur cochée par défaut. Laissez cette option cochée dans les cas suivants :

- vous ne travaillez pas en réseau et vous voulez simplement rendre le fichier à nouveau utilisable ;
- vous travaillez en réseau et vous voulez déconnecter les autres utilisateurs éventuels.

#### *Option Non*

Invalide l'option **Oui** et n'effectue aucune opération.

#### *Option Vérification du fichier*

Valeur par défaut. Cette option lance la vérification de l'intégrité du fichier en question.

L'exécution de cette vérification est recommandée.

***Option Recopie des données***

Cette option doit être utilisée si vous constatez des pannes successives qui ne soient pas d'origine électrique.

Dans ce cas, il est possible que les index des fichiers soient désorganisés. Il est alors conseillé de lancer une recopie du fichier qui s'accompagnera automatiquement d'une réindexation complète des données.

---

*Voir la commande «Recopier les données», page 54.*

***Bouton [Annuler]***

Annule le lancement de la commande. Le fichier reste tel qu'il était.

***Bouton [Précédent]***

Ce bouton n'est pas utilisable ici.

***Bouton [Fin]***

Lance la procédure de vérification ou de recopie si vous l'avez paramétré ou referme l'assistant sans rien faire si vous avez coché **Non**.

Une fenêtre intitulée **Vérification** vous indique l'état d'avancement de la commande. Cette vérification peut être longue si le fichier est volumineux.

## **Fermer**

Fichier / Fermer

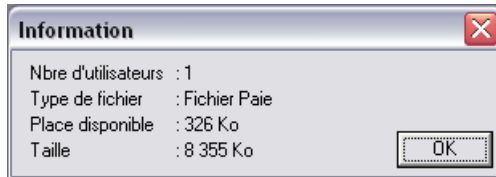
Cette commande permet de fermer le fichier en cours de consultation.

Les fenêtres éventuellement ouvertes sont alors automatiquement refermées.

### Information

Fichier / Information

Cette commande permet de consulter les informations chiffrées sur les différents éléments composant le fichier.



Cette commande vous présente sous la forme d'un tableau différentes informations sur les fichiers, notamment :

- le **Nombre d'utilisateurs** : d'utilisateurs du fichier ouvert,
- le **Type de fichier** : fichier paie, fichier paramètres, fichier comptable, etc,
- la **Place disponible** : espace non utilisé dans le fichier,
- la **Taille** du fichier : celle donnée au fichier ou lors du dernier agrandissement.

Si la place disponible est inférieure à 20% de la taille du fichier, il est conseillé d'agrandir le fichier.

*La commande «Agrandir», page 58.*

Cliquez sur le bouton [OK] ou bien validez pour refermer la commande.

### Quitter

Fichier / quitter

Cette commande permet de quitter le programme. La commande fait quitter complètement le programme **Sage Maintenance**. Le fichier qui pouvait être ouvert est refermé et les dernières modifications enregistrées. Vous revenez alors au **Poste de travail** de Microsoft Windows.

## Menu Edition

Ce menu donne accès à la commande *Afficher le journal maintenance*.

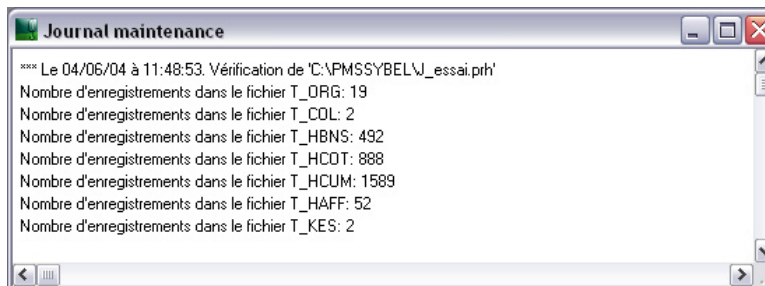
- ✓ Les commandes *Annuler, Couper, Copier, Coller et Effacer* ne sont pas disponibles dans ce programme.

## Afficher le journal maintenance

Edition / Afficher le journal maintenance

Cette commande permet d'afficher le contenu du journal de maintenance. Elle ouvre la fenêtre illustrée ci-dessous.

S'il n'y a pas de journal disponible, cette commande ouvre une fenêtre vide.



Dès que vous la lancez, elle recherche dans le répertoire principal du programme, ou bien dans celui utilisé en dernier, un fichier nommé JOURNAL.TXT et en affiche le contenu à l'écran.

Ce fichier est créé ou complété automatiquement chaque fois que vous lancez une opération de maintenance (agrandissement, recopie des fichiers, vérification).

Le programme y stocke toutes les anomalies qu'il a pu rencontrer au cours de ces opérations. Chacune d'elles est répertoriée par sa date d'exécution.

- ✓ Il est possible de supprimer les journaux maintenance à partir de l'Explorateur de Windows.

## Menu Maintenance

Ce menu donne accès aux fonctionnalités suivantes :

- recopie des données,
- agrandissement des fichiers,
- affichage sous forme de graphe de l'occupation des fichiers,
- vérification des fichiers de données,

Cette liste contient les commandes principales du programme Sage Maintenance. Ces commandes ne sont accessibles que si un fichier est ouvert.



*Les commandes **Numérotation à 10 chiffres** et **Euro Pass'port** ne sont pas disponibles dans ce programme.*

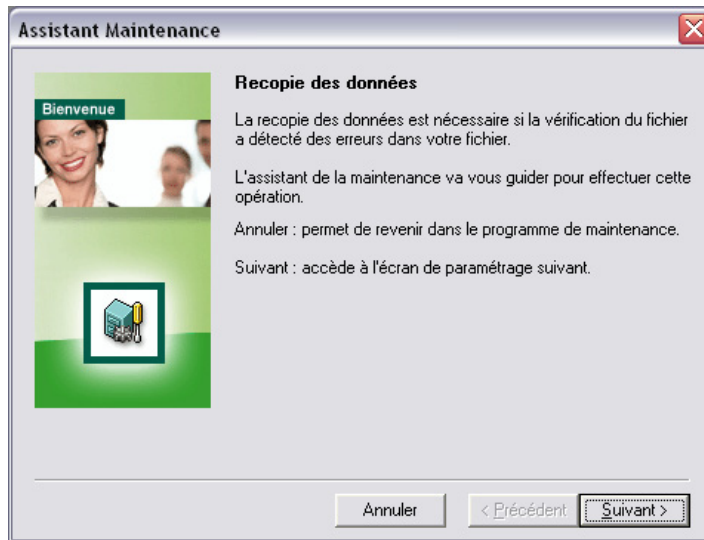
## Recopier les données

Maintenance / Recopier les données

Cette commande permet de recopier dans un nouveau fichier d'un produit Sage celui que vous venez d'ouvrir.

Cette opération doit s'effectuer lorsque vous avez détecté une erreur lors de la vérification du fichier (voir plus loin les explications données sur cette commande). Il est prudent de réaliser une sauvegarde de vos fichiers avant d'utiliser cette commande.

Lors du lancement de cette commande, des fenêtres de dialogue de l'**Assistant maintenance** vont s'ouvrir successivement pour vous assister et vous permettre d'enregistrer les paramètres du dossier de recopie.



Prenez connaissance des informations données et cliquez sur le bouton [Suivant] pour continuer le processus ou bien sur [Annuler] pour l'arrêter. Une deuxième fenêtre s'ouvre.



Cette fenêtre permet la recopie du fichier de deux façons en fonction du bouton sur lequel vous cliquez. Dans les deux cas, il convient de vous assurer au préalable que votre disque dur contient suffisamment d'espace libre pour supporter la recopie du fichier.



*Il est impératif de ne pas interrompre le processus en cours de route et de réaliser une sauvegarde préalable à toute recopie.*

### **Recopie dans un fichier de même nom**

Cette option, cochée par défaut, recopie le fichier considéré sur lui-même sans changer son nom. Pour cela, le programme crée un fichier temporaire dans lequel il stocke la recopie avant d'effacer le fichier original puis de donner son nom au fichier temporaire. Il faut donc disposer d'un espace libre au moins égal à la taille du fichier recopié. Un message d'erreur s'affichera si l'espace trouvé est insuffisant.

### **Création d'un nouveau fichier**

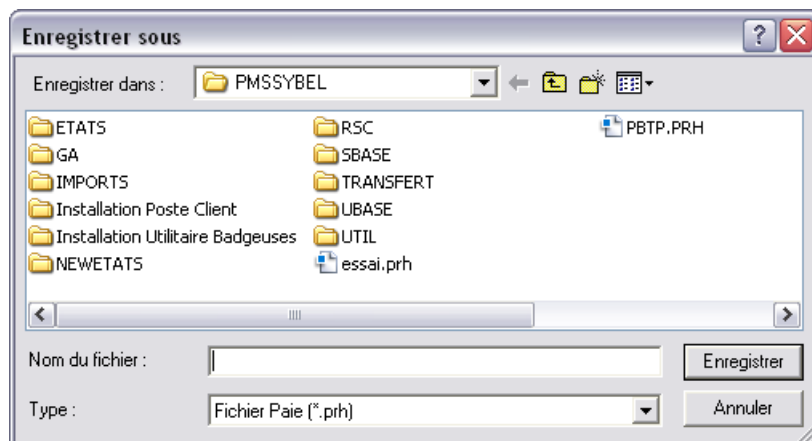
Cette option crée systématiquement un nouveau fichier sans écraser l'ancien. Il est donc nécessaire, comme dans le cas précédent, de disposer d'un espace libre au moins égal à celui du fichier d'origine.

Cette option permet de recopier le fichier dans un autre dossier ou sur un autre disque dur, ce que ne permet pas la commande précédente.

Si vous cochez cette option, elle rend disponible le bouton [Parcourir] ainsi que la zone de saisie de taille.

### **Bouton [Parcourir]**

Ce bouton n'est actif que si vous demandez la création d'un nouveau fichier. Il donne accès à une fenêtre **Enregistrer sous** qui permet de donner un nom au nouveau fichier et de paramétrer son dossier de stockage.



Tapez le nom du nouveau fichier dans la zone **Nom** puis cliquez sur [Enregistrer] pour valider. Le nom que vous avez choisi apparaît à la gauche du bouton.

**Indiquez la taille du fichier**

Cette zone de saisie n'est active que si vous demandez la création d'un nouveau fichier. Dans ce cas, elle affiche la taille du fichier à recopier. Il est possible de modifier cette valeur. Si la taille allouée est supérieure à l'espace libre disponible sur le disque, un message d'erreur s'affichera.



*Si vous utilisez cette commande pour diminuer la taille d'un fichier que vous auriez fixée à une valeur trop importante, prenez soin de conserver au moins 40 % d'espace libre en plus de la taille réellement occupée.*

**Bouton [Annuler]**

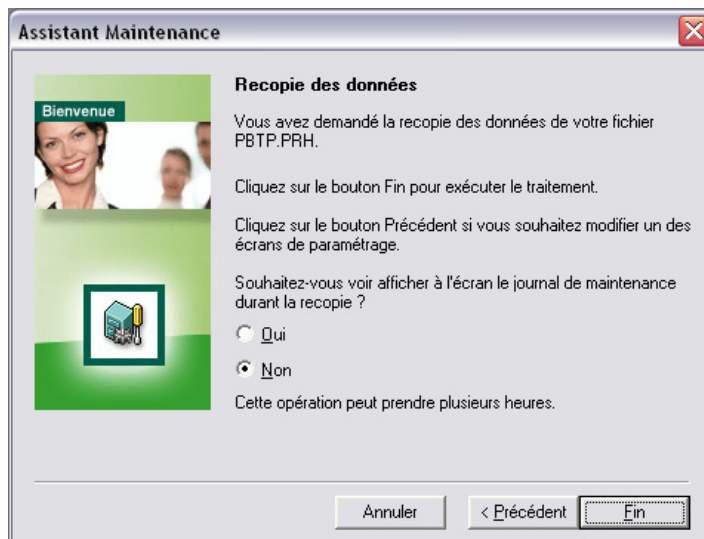
Annule la commande **Recopie des données**.

**Bouton [Précédent]**

Revient à la fenêtre précédente de l'assistant.

**Bouton [Suivant]**

Enregistre les paramètres saisis et continue le processus de recopie. Si vous avez paramétré la création d'un nouveau fichier, ce bouton ne sera pas disponible tant que vous n'aurez pas donné un nom au nouveau fichier qui sera créé. Une nouvelle fenêtre de l'assistant s'ouvre.



Prenez connaissance des informations affichées et surtout du dernier paragraphe. La recopie, si votre fichier est important et votre micro-ordinateur peu rapide, peut en effet prendre plusieurs heures. Cette fenêtre vous demande :

- de confirmer la recopie du fichier,
- d'autoriser l'affichage à l'écran du journal de maintenance qui va être automatiquement créé à cette occasion.

### ***Option Oui***

Le journal de maintenance s'affichera à l'écran pendant la recopie.

### ***Option Non***

Valeur par défaut. Le journal de maintenance ne s'affichera pas mais il pourra être consulté, après accomplissement de la recopie, par **Edition / Afficher le journal maintenance**.

### ***Bouton [Annuler]***

Annule la commande de recopie.

### ***Bouton [Précédent]***

Revient au stade précédent de l'assistant.

### ***Bouton [Fin]***

Enregistre les paramètres saisis et lance le processus de recopie.

## **Agrandir**

Maintenance / Agrandir

Cette commande permet d'agrandir la taille d'un fichier de données de Sage Paie. L'utilisation de cette commande n'est plus obligatoire. Les programmes de la gamme Sage disposent maintenant d'une commande d'agrandissement automatique des fichiers. Cet agrandissement intervient lorsque la place disponible dans le fichier est inférieure à 50 Ko. L'accroissement est alors de 5 % de la taille actuelle avec un minimum de 100 Ko.



*Si vous travaillez en réseau sans faire usage du programme Sage Serveur, la commande d'agrandissement automatique ne s'effectuera pas.*

**Exemple**

*Un fichier de 100 Mo sera agrandi automatiquement de 5 Mo.*

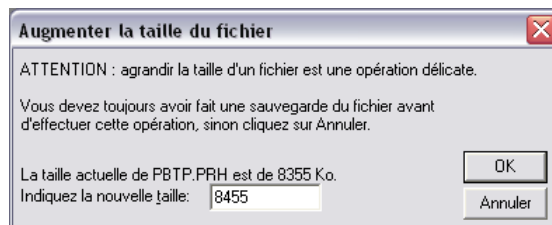
*Un fichier de 600 Ko sera agrandi automatiquement de 100 Ko.*

Cette opération se déclenche automatiquement et ne vous permet pas de continuer les saisies et travaux sur le programme. Si vous ne voulez pas être retardé par cette commande, agrandissez manuellement les fichiers à une taille suffisante.



*Assurez-vous que le programme dispose d'un espace libre suffisant sur le disque dur supportant les fichiers de données afin que cette opération s'effectue sans problème.*

Son lancement fait s'afficher une fenêtre de paramétrage.



Cette fenêtre comporte un message que nous vous invitons vivement à consulter et à suivre. Il est en effet extrêmement recommandé de réaliser une sauvegarde (copie ou backup) du fichier avant de réaliser une telle opération qui, si elle est perturbée par un phénomène extérieur, peut être très préjudiciable pour vos données.

La nouvelle taille des fichiers devra être déterminée en fonction du volume des données enregistrées. Ne prévoyez pas trop grand.

Les fichiers occuperaient plus de place sur le disque qu'il n'en faut. De même, les sauvegardes risquent de ne plus pouvoir se faire par copie directe mais par l'intermédiaire d'un backup ou d'un utilitaire de sauvegarde.

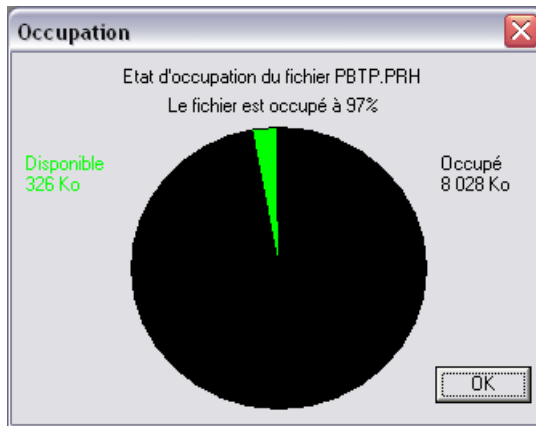
Lorsque tous les paramètres sont enregistrés, cliquez sur le bouton [OK] ou bien validez pour lancer la commande. Cliquez sur le bouton [Annuler] pour ne rien faire ou pressez la touche ECHAP.

### Occupation

Maintenance / Occupation

Cette commande permet de constater sous la forme d'un graphe l'occupation des fichiers de données.

Dès son lancement, la commande affiche un diagramme à secteurs vous indiquant l'espace disponible et l'espace total occupé dans le fichier.



Cliquez sur le bouton [OK] lorsque la consultation est terminée.

### Vérification

Maintenance / Vérification

Cette commande permet de vérifier le contenu d'un fichier de données. Elle vérifie la cohérence des informations enregistrées.

La vérification commence dès que vous lancez la commande. Le programme affiche à l'écran l'état d'avancement de ses travaux en indiquant le fichier traité.

S'il détecte une ou plusieurs incohérences, il vous le signale à la fin de l'opération en affichant un message d'avertissement et vous propose d'effectuer une recopie des données en ouvrant automatiquement la fenêtre de création du fichier de recopie.

\_\_\_\_\_ *La commande «Recopier les données», page 54.*

Nous vous conseillons vivement de procéder à cette recopie des données ou éventuellement de repartir de la dernière sauvegarde réalisée. Il est en effet fortement déconseillé de continuer à travailler sur un fichier comportant des erreurs. Vous risqueriez de perdre définitivement un certain nombre de données.

## Menu Aide (?)

Le menu **Aide** du programme **Sage Maintenance** ne propose qu'une seule commande décrite ci-dessous.

## A propos de Sage Maintenance

Cette commande du menu **Aide** permet de consulter un écran d'information sur le programme.

Elle vous donne diverses informations sur le programme et son environnement technique.

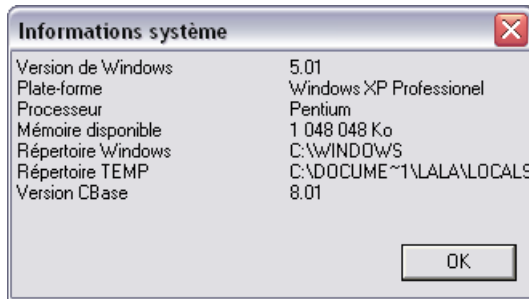


### ***Bouton [OK]***

Utilisez ce bouton pour refermer la fenêtre après consultation.

**Bouton [Infos système]**

Ce bouton donne accès à une fenêtre donnant des informations sur l'environnement technique du programme.



Cliquez sur [OK] pour refermer cette fenêtre après consultation.